

2023-I

Wohnen in  
Wohlers Eichen und umzu

# Nachbarn + Nachbarinnen

Die aktuelle Ausgabe liegt kostenlos für  
Sie bei Institutionen und Einrichtungen in  
"Wohlers Eichen" und umzu" aus.

Gefördert aus dem  
Programm WIN  
Wohnen in Nachbarschaften

wieder da

*Der Nachbar*  
*Wohnen in Wohlers Eichen und Umzu*

Link zur Internetseite



**win**  
wohnen nachbarschaften

# Quartiersmanagerin Oslebshausen



Seit 2009 werden im Oslebshäuser Quartier Wohlers Eichen viele Projekte aus den Programmen „Wohnen in Nachbarschaften“ (WiN), „Sozialer Zusammenhalt“ und „Lokales Kapital für Soziale Zwecke“ (LOS) umgesetzt.

Dazu gehören beispielsweise der Reparaturcontainer, die Mietersprecher:innen oder die Gestaltung der Hausflure in Wohlers Eichen.

Das Quartiersmanagement Oslebshausen ist die erste Anlaufstelle vor Ort für interessierte Projektträger, Vereine und Institutionen, die im Rahmen der Förderprogramme etwas für das Quartier entwickeln und erreichen wollen.

Zugleich versteht es sich als Ansprechperson für Bewohner:innen und Bewohner aus Wohlers Eichen und Umzu. Mit Problemen, Sorgen und mit guten Ideen ist man hier immer willkommen!



Kontakt:  
Bärbel Froemel  
Quartiersmanagement Oslebshausen  
baerbel.froemel@afsd.bremen.de  
0421 - 361 79029

## WIN - FORUM

Mehrmals im Jahr treffen sich verschiedene engagierte Menschen gleichberechtigt zum sogenannten WiN-Forum. Hier werden zum Beispiel Neuigkeiten ausgetauscht und überlegt, wie das Leben und Wohnen vor Ort noch besser und schöner werden kann. Außerdem werden neue Projekte vorgestellt und diskutiert.

Das Forum steht allen interessierten Menschen aus Oslebshausen offen. Ihre Teilnahme ist ausdrücklich erwünscht!

Die weiteren Forumstermine in 2023 finden jeweils dienstags um 15:30 Uhr an verschiedenen Orten statt. Bitte nehmen Sie im Vorfeld Kontakt mit Bärbel Froemel auf:

- Di., 25. April
- Di., 06. Juni
- Di., 12. September
- Di., 14. November

### Anträge für Feste und Aktionen stellen:

Sie haben eine Idee, etwas zusammen mit Ihren Nachbarn und Nachbarinnen zu machen, z.B. ein Fest oder einen Ausflug? Es fehlt eine Bank, ein Mülleimer oder Pflanzen? Über den Bewohnerfonds können Sie Geld für kleinere Projekte, Aktivitäten und Anschaffungen beantragen.

Voraussetzung ist, dass die Aktion für alle Bewohner:innen im Quartier offen ist oder dass das Geld für die Verschönerung des Quartiers ausgegeben werden soll. Die Finanzierung von Speisen und Getränken ist leider nicht möglich.

Sie haben einen Vorschlag? Dann nehmen Sie Kontakt mit der Quartiersmanagerin auf!

## QUARTIER



# Die Nachbarzeitung ist wieder da



ab sofort unter dem neuen Namen

## Nachbarn + Nachbarinnen

### Herzlich willkommen

zur ersten Ausgabe unter dem neuen Namen der Zeitung

### Nachbarn + Nachbarinnen.

Wie kann eine gute Zeitung gelingen?

Das funktioniert nur dann, wenn interessante Informationen die Redaktion erreichen und dafür brauchen wir Sie und Euch!

Wer in dieser Ausgabe einen Artikel über sein Projekt vermisst: Schreiben Sie uns an, wir haben großes Interesse, über Menschen und Initiativen zu berichten.

Wer sind wir?

Wir sind Menschen, die lange Zeit im Ortsteil Oslebshausen leben und mit dem Bürgerhaus Oslebshausen verbunden sind.

Wir haben großes Interesse, mehr aus den WIN-Gebieten zu berichten und Sie und Euch näher kennen zu lernen. In den nächsten Ausgaben wollen wir weitere Initiativen, Personen und Projekte vorstellen.

Gefördert wird diese Zeitung als Projekt im Rahmen einer WIN-Förderung.

## WIEDER DA



## AKTUELL



### Inhalt:

- 2: Quartiersmanagerin Bärbel Froemel
- 3: Die Nachbarzeitung ist wieder da
- 4: Rätsel-Zeit
- 5: Jugendbeteiligung in Gröpelingen / Oslebshausen
- 7: Portraits + Biografien Julian Elbers
- 8+9: Gesund im Stadtteil
  - > Pflegestützpunkt in Gröpelingen
  - > Frühberatungsstelle Gröpelingen
- 10-12: Informationen + Termine
  - > Tanznacht Zabawa Na "102"
  - > Blütenreichtum und Gemüse
  - > Energieberatung Oslebshausen
  - > VELO GO -Radschule West
- 14-15: Nachbar"schafft":
  - > THW Bremen-Nord

### Redaktionsschluss

nächste Ausgabe:

Mittwoch, 26.04.2023

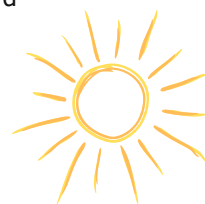
Impressum:

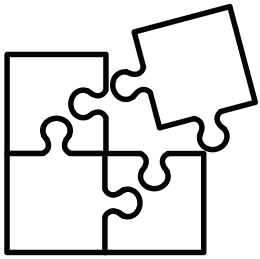
Nachbar + Nachbarinnen

c/o Bürgerhaus Oslebshausen e.V.

Am Nonnenberg 40, 28239 Bremen

nachbarschaftszeitung.we@googlemail.com



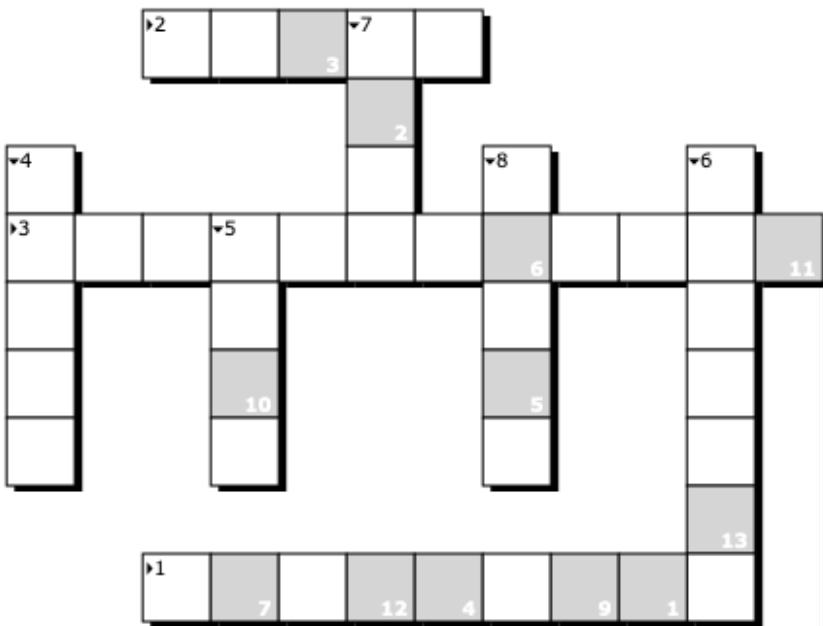
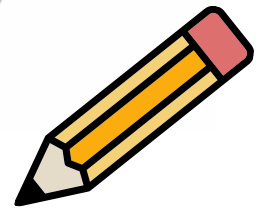
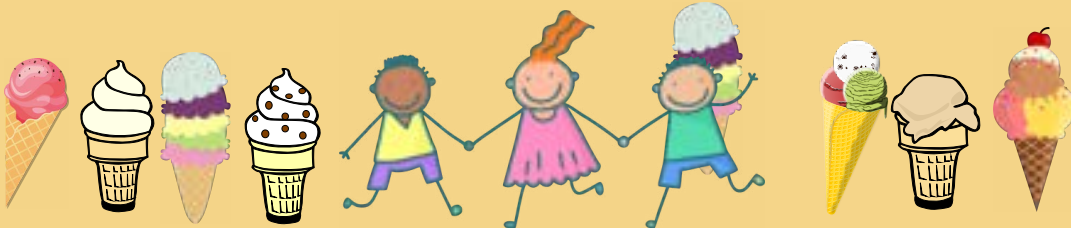


# Rätsel-Zeit

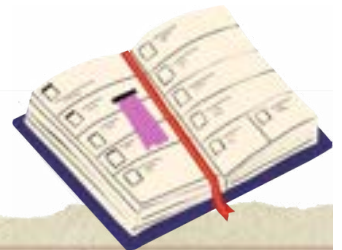
Antworten in dieser Ausgabe.  
Viel Spaß beim Lösen.

## Wer kennt die richtige Reihenfolge in der Eisschlange?

Vor einer Eisdielen stehen fünf Kinder in einer langen Schlange.  
Melina und Enis stehen zwischen Nabil und Mariana.  
Und zwischen Melina und Anna stehen Enis und Mariana.  
Wie heißt das dritte Kind = das Kind in der Mitte der Schlange?



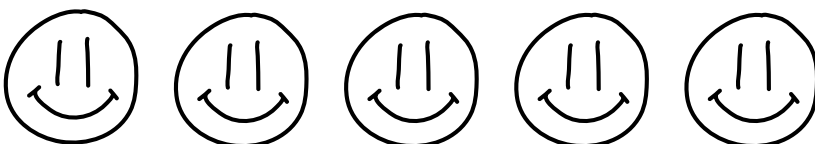
1. Jahreszeit
2. Baum
3. Ortsteil in Gröpelingen
4. Nest des Eichhörnchen
5. Zahl
6. Druckerzeugnis
7. Gebäude
8. balsam



Sa., 24./So., 25.06.2023  
Termin vormerken:  
**Sommerfest** im  
Bürgerhaus Oslebshausen



Erstellt mit XWords - dem kostenlosen Online-Kreuzworträtsel-Generator  
<https://www.xwords-generator.de/de>



# Jugendbeteiligung in Gröpelingen / Oslebshausen

## GRÖPELN



## STATT GRÜBELN

„Lieber Gröpeeln statt Grübeln, lieber aktiv werden, als nur darüber nachzudenken!“

Das ist das Motto eines Projektes für die Stärkung von Jugendbeteiligung im Bremer Stadtteil Gröpelingen.

- Sich gemeinsam für mehr Gestaltungsräume für junge Menschen einsetzen!
- Ein neues Jugendforum für Gröpelingen!
- Beteiligungsprojekte anstoßen und unterstützen!

Kinder und Jugendliche haben das Recht, gehört zu werden und ihre Ideen und Vorschläge zur weiteren Entwicklung des Stadtteils einzubringen. Damit sie sich Gehör verschaffen können, müssen in Gröpelingen Möglichkeiten ausgebaut werden. Beteiligung ist ein Kinder- und Jugendrecht, das durchgesetzt werden muss.

Der Beirat Gröpelingen hat die Aufgabe, Kinder- und Jugendbeteiligung zu unterstützen und zu stärken. Am Quartiersbildungszentrum Morgenland wurde deshalb im Auftrag des Beirates eine Koordinierungsstelle aufgebaut um Beteiligungsprojekte zu initiieren und schon vorhandene Projekte sichtbarer zu machen und zu vernetzen.

Wer zwischen 13 und 18 Jahren ist und gerne mitmachen möchte, ist herzlich eingeladen! Kommt gerne vorbei.

Das Jugendforum trifft sich immer am ersten Donnerstag im Monat von 17 bis 19 Uhr im Quartiersbildungszentrum (QBZ) Morgenland Morgenlandstraße 43.

Fragen können gerne per Mail gestellt werden:

Jugendbeteiligung in Gröpelingen  
Quartiersbildungszentrum (QBZ) Morgenland  
Morgenlandstraße 43, 28237 Bremen  
E-Mail: [jugendforum.groepelingen@gmail.com](mailto:jugendforum.groepelingen@gmail.com)  
Mobil: 0157 53005651 Pia Weber





# Heute schon geschmunzelt?



Mein Zahnarzt hat gesagt,  
dass ich eine Krone brauche.  
Endlich einer, der mich  
versteht.

Yippie -  
der Winterspeck  
ist weg.  
Ich hab jetzt  
Frühlingsrollen.



Ich liebe Schuhe.

Egal wie viele Kekse  
ich esse,  
sie passen immer.



Was  
wird  
beim  
Trocknen  
nass?

Ein  
Handtuch.

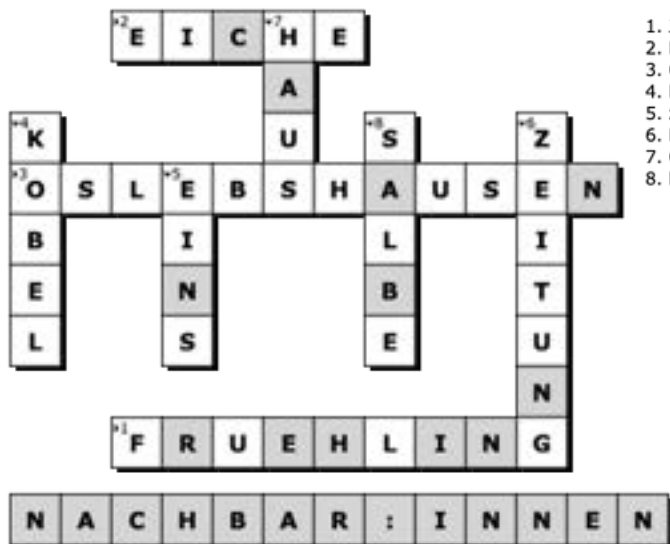
## Lösung Rätsel mit der Eisschlange

Um auf die richtige Lösung zu kommen, muss die Reihenfolge heraus gefunden werden, in der die Kinder in der Schlange anstehen. Dafür schnappen Sie sich ein Blatt Papier und schreiben die Namen in der Reihenfolge auf, wie sie auch genannt werden - und jeweils spiegelverkehrt.

Dadurch kommen am Ende zwei mögliche Varianten in Frage, in welcher Reihenfolge die Mädchen in der Schlange stehen:

Entweder Nabil - Melina - Enis - Mariana - Anna  
oder Anna - Mariana - Enis - Melina - Nabil.

**Das dritte Kind ist immer Enis.**



1. Jahreszeit
2. Baum
3. Ortsteil in Gröpelingen
4. Nest des Eichhörnchen
5. Zahl
6. Druckerzeugnis
7. Gebäude
8. balsam

Lösungen



# Portraits und Biografien in Wohlers Eichen (WiN)



**Julian Elbers**  
unterwegs in Oslebshausen

Er arbeitet seit 2018 selbstständig als Video- und Fotokünstler. Arbeiten für diverse Kunst- und Kulturinstitutionen sowie die Universität Bremen.

Seit einiger Zeit nimmt er Kontakt zu Bewohnerinnen und Bewohnern im WIN-Gebiet Wohlers Eichen auf. Ziel ist eine Portraitreihe von Menschen aus dem Stadtteil.

## JULIAN ELBERS

Julian Elbers wird Projekte und Akteur:innen im Quartier Wohlers Eichen in den Mittelpunkt einer filmischen und fotografischen Recherche stellen. Als Ergebnis soll eine Fotoserie und eine Videoserie über Menschen und ihre Biografien bzw. ihren Alltag im Stadtteil entstehen. Die Fotos werden auf großformatige Planen gedruckt und entlang der Laufwege an Wänden und Zäunen im Quartier für mehrere Monate präsentiert. Geplant ist auch, dass die Videoportraits bei einem Sommer-Freiluftkino in Oslebshausen auf großer Leinwand präsentiert werden.



## NACHBARSCHAFT

Die Fotografien werden in Verbindung mit den Interviews in den folgenden Ausgaben dieser Zeitung veröffentlicht. Über QR-Codes und Links in der Zeitung und auf den Fotodrucken werden die Videoportraits online auf einer neu eingerichteten Website und den eingerichteten Social-Media-Accounts erreichbar sein.

## PORTRAITS

## BIOGRAFIEN





# Gesund im Stadtteil



## Pflegestützpunkt in Gröpelingen

### Neutrale, kostenlose und umfassende Orientierung und Beratung für Pflegebedürftige Personen und ihre Angehörigen

In den Räumen der Beratungsstelle LIGA gibt es seit Jahresbeginn auch in Gröpelingen in der Lindenhofstraße 18 einen **Pflegestützpunkt**. Pflegestützpunkte werden von den Kranken- und Pflegekassen auf Initiative eines Bundeslandes eingerichtet. Grundlage für die Errichtung der Pflegestützpunkte ist ein Gesetz von 2018 (jetzt § 7c SGB XI).

Sie bündeln eine Vielzahl von Informationen und Hilfsmöglichkeiten. Sie helfen Pflegebedürftigen und ihren Angehörigen, sich zu orientieren, die richtige Form der Unterstützung zu finden und die notwendigen Anträge zu stellen.

#### Pflegebedürftig...

kann jede und jeder werden, ob jung oder alt: zum Beispiel durch einen Unfall, eine schwere Krankheit oder einfach durch das Älterwerden. Umso wichtiger ist es, in einem solchen Fall kompetente und schnelle Unterstützung zu erhalten. Für alle Fragen rund ums Thema Pflege sind Pflegestützpunkte im Land Bremen erreichbar.

## INFORMATIONEN

- die Möglichkeiten der Pflege zu Hause und/oder in einer Pflegeeinrichtung
- hauswirtschaftliche Versorgung
- andere Unterstützungsangebote und Wohnformen
- Finanzierung von Pflege und Hilfen
- Finanzierung der stationären Pflege
- Leistungen der Pflegeversicherung
- Angebote zur Entlastung pflegender Angehöriger
- Rechtliche Vorsorge, wie Vollmacht, Patientenverfügung und gesetzliche Betreuung
- den Schwerbehindertenausweis

Bitte vereinbaren Sie für eine Beratung vorab einen Termin

**pflegestützpunkt**  
Land Bremen

Pflegestützpunkt  
im Gesundheitszentrum LIGA  
Lindenhofstr. 18  
28237 Bremen

Telefonisch erreichbar: 04 21 – 69 62 41 – 12  
Mo./Di./Do./Fr. 09.00 – 13.00 + 13.30 – 16.00 Uhr  
E-Mail: [bremen-west@bremen-pflegestuetzpunkt.de](mailto:bremen-west@bremen-pflegestuetzpunkt.de)

## UNTERSTÜTZUNG

- bei Antragsstellungen z.B. bei den Kranken- und Pflegekassen und beim Amt für Soziale Dienste/Sozialamt
- die richtige Form der Pflege/Hilfe zu finden
- bei der Organisation der pflegerischen und sozialen Hilfs- und Unterstützungsangebote

## BERATUNG

kostenlos, neutral,  
unabhängig, individuell  
in den Pflegestützpunkten,  
telefonisch  
oder auch zu Hause





Zu allen Fragen und Sorgen rund um Babys & Kleinkinder.

## Frühberatungsstelle



Auf der Seite der Frühberatungsstelle Gröpelingen heißt es

**„Eltern zu werden und Eltern zu sein ist wunderbar!“**

Das Leben mit Baby oder Kleinkind kann auch anstrengend und mit vielen Unsicherheiten und Sorgen verbunden sein. „In dieser Situation ist die Frühberatungsstelle Gröpelingen für Sie da – damit ein guter Start ins Leben gelingt.“

Für alle Angebote ist eine Anmeldung erforderlich.

Monatsprogramm:



## Gröpelingen

Die Frühberatungsstelle steht allen Familien ab Beginn der Schwangerschaft und in den ersten drei Lebensjahren der Kinder offen.

Für Themen rund um Schwangerschaft, Geburt und frühe Kindheit (0-3 Jahre) gibt es Angebote. Es geht um Beratung und Unterstützung für Eltern um ihre Kinder noch besser zu verstehen und gute Lösungen für ihre Familie zu finden. Wenn beispielsweise medizinische Diagnostik oder spezielle Förderung notwendig ist, kann eine Vermittlung innerhalb des Netzwerkes erfolgen.

Donnerstags von 13:30 – 14:30 Uhr gibt es ein offenes Eltern-Kind-Treffen für Eltern mit Babys ab Geburt bis zum Krabbelalter. Montags oder mittwochs von 10 - 11:30 wird ein Spieltreff für Eltern mit ihren Kindern bis 3 Jahre angeboten. Ein Termin kann auch für die Hebammen-sprechstunde, für eine Trageberatung sowie zum Thema Ernährung vereinbart werden. Kurse runden das Angebot ab. So startet am 21. April ein Kurs für Babymassage. Bis zum 19. Mai gibt es freitags von 10 – 11:30 fünf Treffen.

### Frühberatung Gröpelingen

Gröpelinger Heerstr. 289, 28239 Bremen

Terminvereinbarung Telefon 0421-3909 92 46

fruehberatung.groepelingen@caritas-bremen.de

# Informationen und Termine



## Tanznacht Zabawa na „120“

Samstag, 22. April - im Bürgerhaus Oslebshausen

Live Musik, Disco und polnische Küche!

Eine aufregende Tanznacht gibt es am Samstag, 22. April 2023, ab 18:00 Uhr im Bürgerhaus Oslebshausen:

Im Eintrittspreis enthalten ist ein leckeres polnisches 4-Gänge-Menü, plus kleiner Überraschung!

Einlass ist um 18:00 Uhr.

Eine Eintrittskarte kostet 60,00€, inklusive einem 10,00€ Getränkegutschein. Es wird eine große Auswahl an alkoholischen und alkoholfreien Getränken geben.

## TANZEN

## ZABAWA NA "102"

Die Band Sax & Friends spielt live von 20:00 bis 24:00 Uhr, anschließend ist Disco bis 2:00 Uhr nachts.

*"Sax & Friends spielen Musik für die Augen, für die Ohren und für die Beine. Musik im Stil der 20er Jahre bis hin zu "Contemporary Music".*

*In neuen "bewegenden" Arrangements präsentieren Sax & Friends Swing, R&B, Latin, Rock'n'Roll und überdies Musik entsprechend des ADTV - stabil im Tempo und wohlklingend. Bewegende 'grooves' zum Tanzen von den 70ern bis zu aktuellen Chart Hits."*



LIVE MUSIK VON  
**SAX & FRIENDS**



# Tanznacht

## im Bürgerhaus Oslebshausen

**Zabawa na '102'**

Mit polnischem 4-Gänge-Menü, + Überraschung!

Live-Musik von 20.00-24.00 Uhr  
anschließend Disco bis 02.00 Uhr

**Eintritt: 60,00€, inkl. 10,00€ Getränkegutschein**

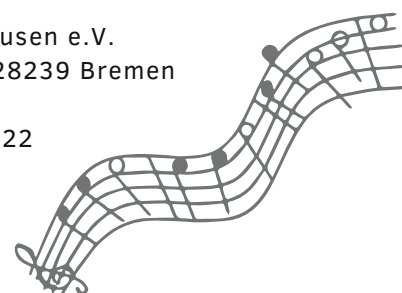
**22. APRIL 2023**  
Einlass 18:00 Uhr

KARTENVERKAUF & INFOS UNTER:  
E-Mail: [info@bghosl.de](mailto:info@bghosl.de)  
Tel.: 0421 64 51 22  
Bar oder per Überweisung  
IBAN: DE95 2905 0100 0011 9546 5  
Am Nonnenberg 40, 28239 Bremen

Reservierungen und Fragen telefonisch unter 0421 64 51 22 oder per E-Mail unter [info@bghosl.de](mailto:info@bghosl.de).

Das Team vom Bürgerhaus freut sich auf einen schwungvollen Abend!

Bürgerhaus Oslebshausen e.V.  
Am Nonnenberg 40, 28239 Bremen  
[info@bghosl.de](mailto:info@bghosl.de)  
Telefon 0421- 64 51 22



# Informationen und Termine



## Blütenreichtum und Gemüse

im Bürgerhaus Oslebshausen



(BGH) Das Bürgerhaus Oslebshausen ist aus dem Winter- und Pandemieschlaf erwacht. Mit einem frischen Team und neuer Leitung geht es in großen Schritten dem Frühling entgegen.

Ein neuer Schwerpunkt des Hauses wird ab diesem Jahr das Thema Umwelt und Klima sein. Dazu wird das wenig genutzte Außengelände umgestaltet. Es entsteht eine insektenfreundliche Blühwiese, gestiftet und angelegt von der Vonovia unter Beratung des NABU. So wird ein bunt blühender Lebensraum für viele Insekten, Kleintiere und Vögel geschaffen. Daneben werden themenbezogene Kräuterbeete bepflanzt mit einheimischen Wildkräutern, mediterranen Kräutern, Färbepflanzen und was noch alles so gewünscht wird. Die Kräuter werden zum Kochen benutzt, in Workshops verarbeitet und zum Färben aufbereitet.

Das Zentrum der Naturoase bildet ein großes Zelt Dach. Es überspannt ein „Outdoor-Klassenzimmer“, welches für Gruppenarbeit, Veranstaltungen, zum Spielen und als Aufenthaltsraum im Freien genutzt wird. Umrahmt wird alles von einer Blühhecke aus heimischen Sträuchern, die aus einer Sammelbestellungs-Aktion des NABU stammen.

Zusammen mit dem Kinder- und Familienzentrum Wohlers Eichen werden Hochbeete gebaut für den Gemüseanbau, gefördert aus WiN-Mitteln.

## GARTENTAG

### MITMACHEN

**FAMILIEN-  
GARTENTAG**

Do, 20. April ab 16:00 Uhr  
**IM BÜRGERHAUS OSLEBSHAUSEN**

Hochbeete  
bauen

Bratwurst

gemeinsam gärtnern

Logos: Breiten WiN, F&E

Hier wird mit Kindern und Familien gesät, gepflanzt und geerntet. Spätestens am Ende der „Umwelt im Quartier“-Woche Anfang September gibt es ein großes Gartenessen mit dem dort angebauten Gemüse.

Ebenfalls mit WiN-Mitteln finanziert entsteht eine Kinderwildnis. Das unansehnliche Grundstück hinter dem Parkplatz wurde entrümpelt und dort darf nun eine beispielbare Wildnis wachsen. Es wird Natur- und Erlebnispädagogische Angebote für alle Altersgruppen geben. Weidentipis, Unterschlüpfe, Fledermauskästen und Insektenhotel werden gebaut. Es kann in der Natur gekocht werden, auf dem Feuer oder im Erdofen. Das Gemüse dazu wächst dann schon in den Hochbeeten.

Zum Aufbau der Hochbeete gibt es einen Mitmach-Nachmittag. Am Donnerstag, den 20.04.23 ab 16 Uhr kann gebaut und geschaufelt werden. Alle Anwohner:innen und interessierte Menschen sind herzlich willkommen. Bringt Kind und Kegel mit. Nach der Arbeit gibt es Würstchen vom Grill und der Abend klingt gesellig aus. Das Team des Bürgerhauses und des Spielhauses freut sich auf euch.

Bürgerhaus Oslebshausen e.V.  
Am Nonnenberg 40, 28239 Bremen  
info@bghosl.de  
Telefon 0421- 64 51 22





# NACHBAR schafft

Unter der Rubrik „NACHBAR schafft“ wollen wir Vereine, Initiativen, Organisationen und Weitere vorstellen.

Den Anfang macht der **THW-Ortsverband Bremen-Nord**.

Interview mit **Holger Lindhorst** sowie **Achim Boot**.

Elbehochwasser, Moorbrand in Meppen oder das Jahrhunderthochwasser im Ahrtal - das sind Katastrophen, von denen wir alle gehört haben und vielleicht auch das Technische Hilfswerk (THW), deren Helfer und Helferinnen sowie Fahrzeuge und -Ausstattungen in Berichten gesehen haben.

Wir werfen heute einen Blick hinter die Kulissen beim THW-Ortsverband Bremen-Nord, der in diesem Jahr bereits seit 65 Jahren besteht. In der Nähe vom Krankenhaus „DIAKO“ treten jeden Mittwoch Abend ehrenamtliche Helfer und Helferinnen ihren „Dienst“ an.



## THW-OV BREMEN-NORD

Foto: THW Ortsverband Bremen-Nord

Der Katastrophenschutz ist Teil der allgemeinen Gefahrenabwehr. Zuständig sind die Bundesländer, die für den Schutz bei größeren Unfällen oder Katastrophen verantwortlich sind. Alle Ortsverbände des Technischen Hilfswerks arbeiten im gesetzlichen Auftrag.

Das THW verteilt sich in der Stadt Bremen auf vier Ortsverbände: Ost, Süd, Mitte und Nord. Ein weiterer Standort befindet sich in Bremerhaven.

„Etwa 60 Personen und weitere, die ihre Einsatzbereitschaft aufrechterhalten, werden regelmäßig geschult, sie halten die Fahrzeuge und Ausstattung bereit, um in Notfällen einsatzfähig zu sein“ berichtet der THW-Ortsbeauftragte Holger Lindhorst und erläutert weiter „Es kommt nicht darauf an, eine bestimmte technische Ausbildung zu haben, auch Studierende oder Interessierte aus anderen Bereichen können als zukünftige Helfer und Helferinnen zu uns kommen.“

## Die aktiven Helferinnen und Helfer verbringen ihre Dienstzeit in verschiedenen Einheiten beziehungsweise Fachgruppen

Das THW verfügt an diesem Standort über zwei Fachzüge und den Technischen Zug. Der Fachzug Führung und Kommunikation kommt immer dann zum Einsatz, wenn aufgrund größerer Schadenlagen mehrere THW-Einheiten gleichzeitig koordiniert werden müssen.

Der Fachzug Logistik versteht sich als zentrales Serviceunternehmen. Er versorgt die Einheiten des THW und anderer Organisationen mit Verpflegung und Verbrauchsgütern und führt im Rahmen seiner Möglichkeiten Instandhaltungs- und Reparaturarbeiten an Einsatzfahrzeugen sowie an Gerätschaften durch.

Der Technische Zug ist der Grundbaustein vom THW. Er besteht aus einer Bergungsgruppe, einer Fachgruppe Notversorgung und Notinstandsetzung sowie an diesem Standort mit einer Fachgruppe Wasserschaden/Pumpen. Die Bergungsgruppe ist in der Lage, ein breites Aufgabenspektrum abzudecken, das heißt zu retten, zu bergen, Sicherungs- und leichte Räumarbeiten vorzunehmen sowie vielfältige technische Hilfe zu leisten.

Die Fachgruppen hingegen sind Spezialisten für besondere Aufgaben. „Das THW ist ein Ehrenamt, trotzdem ist es eine Art „Arbeitsverhältnis“ und unser Arbeitgeber geht sehr sorgsam mit seinem Personal um, sei es beim Impfstatus wie auch bei der Durchführung von regelmäßigen Sicherheitsveranstaltungen zum Thema Unfallverhütung und weitere. Die möglichen Übungen und die Einsätze sind durchaus auch mal gefährlich und da ist es unserem Arbeitgeber sehr wichtig, dass niemand zu Schaden kommt“ ergänzt Achim Boot.

Wer sich für Technik interessiert, mindestens 17 Jahre alt ist, Menschen in Not helfen möchte und Freude hat, mit technischen Spezialgeräten zu arbeiten, kann sich mittwochs ab 18:30 Uhr im Ortsverband melden. Neben dem Umgang mit anspruchsvoller Technik, spannenden Aus- und Fortbildungen stehen Kameradschaft und Teamgeist im Vordergrund. Weitere Informationen: <https://ov-bremen-nord.thw.de/mitmachen-unterstuetzen/>. (Won)

## ENTDECKE DEIN ENGAGEMENT



Technisches Hilfswerk  
Ortsverband  
Bremen-Nord  
Togostraße 44  
28239 Bremen  
Tel.: 0421 - 64 55 64  
mittwochs ab 19 Uhr



Übungsszenario mit einer Großpumpe an der Sandkühle in Eggestedt. Aufgabe: Wasser in ein Speicherbecken puffern und von dort aus weiter verteilen. Foto: THW Ortsverband Bremen-Nord

# Informationen und Termine



## ENERGIE SPAREN ALS MIETER

Kostenfreie Energieberatung durch fachkundige Berater:innen

**Wo** Quartier Oslebshausen  
Wohlers Eichen 57

**Wann** Jeden 2. Mittwoch im  
Monat, 10 bis 13 Uhr

Termine telefonisch unter: 0421- 16077 7



ENERGIEWECHSEL



verbraucherzentrale

Bremen



# Informationen und Termine

## VELO GO – Radschule West

### Radfahren lernen für Frauen

Der Gesundheitstreffpunkt bietet mit seiner Radschule Kurse für Anfängerinnen und Fortgeschrittene aus dem Bremer Westen an.

Bitte beachten Sie, dass es keine Kinderbetreuung während der Kurszeiten gibt.

Bei Interesse erhalten Sie weitere Informationen unter Telefon 0421 - 61 70 79 oder schreiben Sie eine Mail an: [radkurse@gtp-west.de](mailto:radkurse@gtp-west.de)

Anfängerinnen lernen innerhalb von zwei Wochen das Radfahren, jeweils von Montag bis Freitag in der Zeit von 16 bis 18 Uhr auf dem Grundschulgelände Halmerweg.

Fortgeschrittene Frauen treffen sich mit der Kursleiterin im öffentlichen Raum, um hier ihre Fahrpraxis zu üben.



### Termine Radkurse 2023 jeweils 16 – 18 Uhr Treffpunkt: Bromberger Straße 174

Grundkurse für Frauen,  
die kein Fahrrad  
fahren können  
24. April – 5. Mai  
8. Mai – 19. Mai  
12. Juni – 23. Juni  
26. Juni – 7. Juli

Fortgeschrittenen-  
kurse für Frauen,  
die sicherer auf der  
Straße fahren wollen  
5. Juni – 9. Juni  
17. Juli – 21. Juli

Aufbaukurse  
für Frauen, die sicherer  
auf dem Fahrrad  
werden möchten  
22. Mai – 26. Mai  
10. Juli – 14. Juli

Grundkurse: 20 €  
Kurse für Fortgeschrittene  
und Aufbaukurse: je 10 €

Grundkurs für  
Männer  
und Frauen  
21. August  
– 1. September

# Jetzt sind Sie gefragt:



Wir sind stets auf der Suche nach neuen, spannenden Artikeln für die Zeitung  
**Nachbarn + Nachbarinnen**

## ANKÜNDIGUNGEN

Möchten Sie etwas über ein Wunschthema in einer der nächsten Ausgaben lesen? Schreiben Sie uns gerne. Reichen Sie uns Ihre Vorschläge oder Artikel per Mail oder per Post ein oder berichten Sie uns über Ihre spannenden Projekte. Wir freuen uns immer über Fotos. Wenn Personen abgebildet werden, bitte das Einverständnis beifügen (siehe Infokasten).

**Redaktionsschluss für nächste Ausgabe:  
Mi., 26.04.2023**

**Kontakt:**

Mail: [nachbarschaftszeitung.we@googlemail.com](mailto:nachbarschaftszeitung.we@googlemail.com)



Bürgerhaus Oslebshausen e.V.  
Nachbarschaftszeitung  
Am Nonnenberg 40, 28239 Bremen

### Infokasten: Bilder und Zeichnungen:

Die Bildauswahl sollte den Inhalt des Artikels ergänzen. Eine kurze Bildunterschrift erläutert das Besondere, was auf dem Bild dargestellt wird. Mit dem Übersenden von Bildern versichern Sie, dass die Bildrechte bei Ihnen liegen und dass Sie mit einer Veröffentlichung einverstanden sind. Beachten Sie bitte dazu die Infos unter <https://www.urheberrecht.de/recht-am-eigenen-bild/>

Bitte denken Sie an eine für den Druck der Zeitschrift ausreichende Bildqualität: Für den Druck benötigen wir mindestens 300 dpi als digitale jpg-Datei, Zeichnungen können Sie uns digital als PDF übermitteln

### Infokasten: Aufbau und Umfang:

1. Titelvorschlag: (Ein ganz kurzer Satz)
2. Einleitung: die wesentlichen Aspekte des Themas in 1-3 Sätzen zusammenfassen.
3. Text: (verständliche Sprache) Umfang: etwa 1/4 bis 2 Manuskriptseiten (etwa 600 bis 3.000 Zeichen).
4. Autor: Kompletter Name möglichst mit Aufgabenbereich und Wohn- bzw. Arbeitsort und Kontaktinfo (Mail oder Telefon). Veröffentlicht wird - sofern nicht anders abgesprochen - der Name des Autos/der Autorin und ggfs. der Name der Einrichtung. Kontaktdaten werden veröffentlicht, wenn diese Teil des Artikels sind.

## INFORMATIONEN

Die aktuelle Ausgabe liegt kostenlos für Sie bei Institutionen und Einrichtungen in "Wohlers Eichen" und umzu" aus.  
Gefördert aus dem Programm **WIN** > Wohnen in Nachbarschaften <